

系所：企研所二年級 學生姓名：謝慧霖
交換國家/學校：日本/名古屋商科大學研究所

電子報第一期：學校設備、交通相關介紹

名古屋商科大學分成大學部跟研究所，因為我交換的是研究所，所以這幾篇會提供的資訊會以研究所的為主。

【研究所校區】



研究所校區的丸之內塔。

建築的門禁滿嚴格的，進入大門需要嗶門禁卡，在從一樓搭電梯上樓時也需要嗶門禁卡，而且不是所有的樓層都能到，只會亮燈顯示幾個學生可以用的樓層。

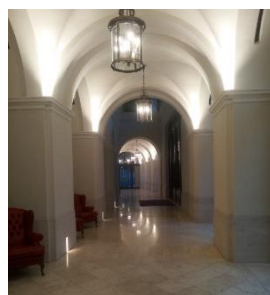
雖然外觀看起來像是冷色調的大樓，但內部的裝潢則是暖色調，讓人有非常溫馨的感覺。進門之後是走廊和大廳，行政人員們的 office 就在一樓，如果有什麼事情需要詢問他們非常方便。

▼ 位於丸之內大樓正門上方的校徽。



▲ 窗台上的楓葉裝飾。

▼ 閃閃發光的走廊和一樓大廳。



電梯後方的置物櫃區，先到先得，使用時投入的 100 元用完後會免費退回 ▲



交誼廳區位於三樓，是整棟大樓裡唯一可以進食的地方。平時為討論報告、學生交誼用，也提供大量的商業書籍和雜誌可以自由閱讀。週末會提供簡單的自助外匯，供餐給來上課的學生。櫃台會有學生名單，只需要找到自己的名字簽到即可，是免費的。也可以利用這個機會跟當地的日本人們交流。

【宿舍 – Global Center (名古屋商科大学国際教育研究センター)】

在確認交換資格後可以選擇是否住在學校宿舍，選擇住宿的場合會由學校直接安排宿舍(千代田或是 Global Center)，不能要求更換，而不住校的場合學校不會擔任租屋保證人。

我住的是 Global Center，離市區較遠，在東山線的「東山公園」站 3 號出口走路約 15 分鐘。馬路的旁邊就是動物園，時常在晚上回宿舍或是早上出門時能夠聽到園內傳來野性的吼叫。剛開始前幾天會覺得走向宿舍的路程非常長，而且有堪比好漢坡的上坡路，但無論是通勤時間、或是走路距離，大約兩到三週後就會習慣了。



▲ 房間內部概觀。

Global Center 是設備很完整的宿舍，單人房、獨立浴廁(有浴缸)、房間內有小洗手台和冰箱、附毛巾和浴巾各一條。大約每一至兩週會有管理員來打掃房間、以及可以自行在規定的時間更換床單。進出的管理也很嚴謹，使用類似飯店的房卡系統，進入宿舍和房間都需要嗶卡，郵件箱也是用嗶卡開啟。

公共空間有閱讀區、廚具完備的廚房、用餐區、健身房、迷你電影間以及洗衣間。全部都是免費，週二到週六有供早餐，使用洗衣機一次 200 日圓(洗衣機內附洗衣精)、烘衣機一次 100 日圓。比較建議的方式是自己手洗，除非真的是冬季厚重衣物才使用洗衣機。另外要注意的是日本人不習慣將衣物晾在別人看得到的地方，即使是陽台，也會掛在低於圍牆的地方。盡可能不要將衣物晾在外面，可以使用浴室內的乾燥設備。

【交通方式 - 通勤定期券】

日本的交通費不斐，通常學生都會購買學生通勤車票，也就是「通学定期券 tsugaku teikiken」，在購買的時候決定使用期限和使用區間，只要在期限內，區間內的車站進出都不用再付費，等於是買一次吃到飽的概念。在地下鐵站的站長室(駅長室)填好申請表格幾分鐘就可以拿到。購買的區間可以自己決定，但規則是路線要一筆畫、而且不能經過相同的車站(同一個站上不能畫兩條線經過)。費用可以選擇一次購買一個月、三個月或是半年，也會因為距離有所不同，可以用這個網站計算：https://www.kotsu.city.nagoya.jp/jp/pc/subway/price_list.html

可以直接申請，但更建議可以先購買東海地區的 Manaca (類似於臺灣的悠遊卡，進出車站時用的 IC 卡)，然後帶著學生證直接去把 Manaca 轉成定期券。因為使用 Manaca 的好處是即使搭乘的範圍超出區間，閘門也會自動從 Manaca 扣除需要額外支付的費用，可以省去刻意進出站或是精算的麻煩，但一般的定期券就不能直接囉過規範區間以外的閘門。申請的時候會在 Manaca 上印上申請人的姓名，不能借給其他人使用。

【交通方式 - JR 優惠券】

日本的 JR 系統非常發達，幾乎只要到日本都一定會搭乘到。但它的計費方式跟臺灣有些微不一樣，剛開始可能會有點困惑。日本的鐵道系統主要可以分成 JR、私鐵、地下鐵、以及其他各地的鐵道，也是以這個大分類來做搭乘位置的依據。平常使用頻率最高的地下鐵不會有這個問題，因為每條線都是自由座、各站停車。但以 JR 而言，就有可能會出現價格不同的車種會共用同一個月台(類似台鐵跟高鐵會在同一個月台出現的概念)的狀況，而這兩者價差非常大。

如果是搭 JR 的普通車，或是快速，只需要直接在售票機買了票就可以上車。但在購買新幹線等比較昂貴的車票時，車票組成分成「運賃 unchin」和「料金りょうきん ryoukin」，需要兩者同時購買。以底下這張表為例，每個格子都有三個數字，最上面的是運賃，如果要選擇有劃位的指定席，就要再加上中間的數字「指定席特級料金」，可以保障上車之後一定有位子可坐，而且不會有其他人站在旁邊。如果選擇自由座，就是運賃加上最底下的數字，只能搭乘自由席車廂，不一定保證有位子。已從東京到名古屋為例，如果購買指定席，就是 $6260+4830=11090$ 元，自由席則是 $6260+4100=10360$ 元。

**■ 東海道・山陽新幹線
[のぞみ]**

| | | | | | | |
|-----|-------------------------|-------------------------|-------------------------|-------------------------|---------------------|-----|
| 駅名 | 東京 | | | | | |
| 品川 | 170 2,460 860 | 品川 | | | | |
| 新横浜 | 500 2,460 860 | 410 2,460 860 | 新横浜 | | | |
| 名古屋 | 6,260 4,830 4,100 | 6,260 4,830 4,100 | 5,620 4,830 4,100 | 名古屋 | | |
| 京都 | 8,210 5,700 4,870 | 8,210 5,700 4,870 | 7,880 5,370 4,540 | 2,590 3,210 2,480 | 京都 | |
| 新大阪 | 8,750 5,700 4,870 | 8,750 5,700 4,870 | 8,420 5,700 4,870 | 3,350 3,210 2,480 | 560 2,460 860 | 新大阪 |

上 段……運 賃
 中 段……指定席特急料金（通常期）
 下 段……自由席利用時の特定特急料金

(圖片來源：JR おでかけ)

JR 有對學生的優惠方案可以使用(学割 gakuwari)。交換一個學期的學生以五張為上限、一年的學生十張為上限，可以向 office 申請 JR 的優惠券。

使用條件是搭乘 JR 移動超過 100 公里，可以使用八折購買運賃。以上面的例子為例，能夠打八折的只有 6260 元的運賃，特急料金無論指定席或是自由席，都是不包含在這個打折裡的。雖然打折有限，但如果善用的話仍然能夠省下非常可觀的交通費。此外在高價列車的查票查得非常勤，我目前搭到的每班都有茶，要隨時將車票準備在身上方便配合。