

交換學生生活報告 2013 Fall semester Skema Business School-Lille campus

[交換學校介紹及課程等學術方面資訊]

關於 SEKMA 的排名、成立可參考先前交換生寫的報告以及 Skema 的網站 (<http://www.skema.edu/programs/bachelors/rankings-info-bachelors>)。

SKEMA 共有五個校區(南法 Sophia Antipolis 、 Lille 、 Paris 、 中國的蘇州以及美國的 Raleigh) ，各校區的比較則可以參考余柔璇同學的心得 (http://outgoing.iep.nccu.edu.tw/sites/default/files/spring_0_0.pdf) 。

個人選擇的是 Lille 里爾校區，這學期(2013 Fall)里爾校區的交換生有 17 人(台灣*2、波蘭*2、印度*3、香港*2、土耳其*2、泰國*2、瑞典*2、墨西哥*1、越南*1)、Paris 校區 11 人、南法的 Sophia Antipolis 則有 100 多位交換生。個人選擇 Lille 是因為交通非常便利，離倫敦、布魯塞爾、巴黎都很近，最快的話搭歐洲之星可在 1.5hr 內抵達上述各城市，搭巴士 1.5hr 也可以直達位於比利時的廉價航空機場，Lille 也是很多交通中繼點，非常適合旅行，與巴黎相比生活費也可以少很多，缺點是交換生較少，不過也因此幾乎都認識彼此。個人覺得里爾是適合「生活」的城市，不會大到讓人迷失在都市叢林裡，但也不會小到讓人覺得無趣，這裡該有的生活機能都很健全，但如果是很嚮往大都會生活的人我還是建議到巴黎會比較合適。(關於里爾的介紹可見電子報一) 巴黎校區則比較適合想好好探索巴黎、假期較少出國旅行的人，巴黎有很多厲害的美術館，且出示法國學生簽證可以免費進入許多景點，利如羅浮宮、凡爾賽宮、聖母院、凱旋門等等，在巴黎可好好利用這些資源，但若付巴黎高昂的房租卻又不常待在巴黎、一直出去旅行的話，選巴黎校區可能不是那麼划算。我對南法校區則沒有太多的了解，但或許交換生多的話資源也會比較豐富。



法國商學院沒有廣大的校區，大多是幾棟建築。Skema Lille 位於 Shopping mall(EuroLille)樓上，校園雖小但也不須難過，優點是每天上學都可以經過很多品牌服飾店，放學在家樂福買完菜就可以走出 shopping mall 搭地鐵回家。

交換生在 Skema 可以自由選擇大學部 M1 的課，或是研究所 MSc 的課程，不受限於在政大是大學部或研究生的身分限制。當地學生會分「program」上課，有點類似我們「系」的概念，但交換生可以跨 program 選擇自己想修的課，不隸屬於特定 program 之下。我修的都是 MSc 課程，主要的 program 有財務、國際行銷、project 管理，皆為英文授課，也多為密集課(例如集中在一個禮拜內上完一門課)，大學部 M1 才會出現每周固定時段上同一門課的情況。學校會在開學前提供課名讓大家都用網路選課，但只是形式而已，未來都可以更改，之後 orientation day 才會提供紙本的課名以及上課時間等等資訊，到辦公室把選課單交給助教登記才算真正選課完成。另外，Skema 只有規定修課上限是 30ECTS，修課下限尊重姊妹校(政大)規定，但政大方面的規定是「依照國外姐妹校規定」，因此問助教的結果是沒有最低要修幾學分的限制，然而還是強烈建議再次確認。

以下是我 2013 fall semester 修的課，由於無學分壓力只修了 16ECTS，供大家參考：

■ Cultural Awareness (3 ECTS，總授課時數 15 小時，交換生之選修課)
授課老師：Anke Middelman

這堂課是專門開給交換生上的課，但若衝堂或有其他理由不會強迫修課，因此這學期只有一半的人(10人)上這堂課，但依然是認識其他交換生的好機會。老師以輕鬆愉快的方式幫助大家更認識法國文化以及了解自身文化，還有一些文化背後的價值觀，也幫助大家克服 culture shock。老師的英式英語很好懂，上課風格是互動式的，也會進行一些活動，氣氛很輕鬆融洽，私底下也可以找老師討論或

問問題(私人問題或職涯亦可)，個人很喜歡 Anke!這門課會有一份團體作業、兩份個人作業，老師會給予一些主題讓大家自由挑選(例如教育制度、飲食文化等等)，雖然總共有三份作業，但約莫有一個月的時間可以準備。

- 1.) 團體作業：不同國籍之兩人一組，15 分鐘上台報告你與組員對法國的觀察以及三國價值觀、文化差異比較。
- 2.) 個人作業一：書面 1 頁。書寫自己在法國會遇到的困難、如何克服。
- 3.) 個人作業二：書面 2 頁以上。挑選一個與課堂相關的主題訪問一位法國人，並依此主題比較台法文化差異。

■ Strategic Brand Management (4 ECTS, 總授課時數 27 小時, MSc-IMBD program)

授課老師：THOOR Sandrine

這堂課主要以 ppt 教授關於品牌的理論模型，偶爾搭配 case study 和小組討論。老師的法國口音很重，一開始會有點聽不懂，後來習慣她的口音之後也不太理解她對課程的安排，case 也沒有很有趣，常不清楚老師想要的方向，個人收穫不多，小優點是可以透過同學的報告認識一些國外品牌。這堂課共有兩份小組報告，約五人一組：

- 1.) 團體作業一：書面(<20 頁)以及上台報告 10 分鐘。針對一個品牌/公司做品牌策略分析，並套用上課時所學的理論模型(如 brand value drivers, brand positioning, brand identity & image 等等)。
- 2.) 團體作業二：經營部落格，篇數不限。選定同產業中的兩個品牌做品牌分析，並套用上課所學的理論模型，將文章發佈在小組創立的部落格。

■ Intercultural Management (2 ECTS, 總授課時數 15 小時, MSc-IMBD program)

授課老師：Anke Middelman

開課老師正是 cultural awareness 的老師，因此這堂課有一部分跟 cultural awareness 有點相似，但除了文化差異的比較之外，更著重如何與各文化背景的人合作，課堂上有許多活潑有趣的小組活動、遊戲、跨文化管理的情境影片，個人覺得這門課很豐富且非常實用，不僅可在課堂上的作業中應用，還能在其他的小組報告、真正的生活中學習如何與跨文化的組員溝通，是我個人收穫最多的

一堂課之一，非常喜歡，且老師會用心給每一組 Feedback。

- 1.) 團體報告：書面，頁數不限。一組約四人，老師會要求小組內要有不同國籍的成員一起合作，因此在進行報告的同時也在學習。小組需針對給予的個案分析跨文化管理所遇到的挑戰及解決方案，第二部分則須描述你自己與跨文化組員合作的過程。

■ Essential Negotiation Skills (2 ECTS, 總授課時數 15 小時, MSc-IMBD program)

授課老師：Peter SPIER

Negotiation 是我交換期間最愛的一堂課之一！老師會準備很多協商個案、小遊戲讓大家在課堂上分組練習，上課學到的理論與技巧也很都有趣，對於練習英文協商以及思考都很有幫助。

- 1.) 個人作業一：Negotiator's diary，書面 8 頁以內。運用上課學習到的理論紀錄協商過程與檢討。
- 2.) 個人作業二：讀書心得，書面 2 頁以內。

■ New trends in consumption (2 ECTS, 總授課時數 15 小時, MSc-IMBD program)

授課老師：Céline STAMBOLI

上過政大的消費者行為課程之後，覺得這堂課滿普通的。老師會依照一些主題講課，有時會播放影片，還會留很多時間讓各組自己討論之後的小組報告。上完兩天的課後，第三天各組就要依照上課教過的主題上台報告 15 分鐘左右，雖然短時間內就要準備好，但同時也可以很快就結束這堂課。

- 1.) 團體報告：約 4 人一組，上台報告 15 分鐘。分析不同公司對同一類產品是如何運用消費者行為來行銷，抑或同一類產品如何對各國、不同消費者行銷，等等。

■ Business plans and business models (2 ECTS, 總授課時數 15 小時, MSc-Project and Program management)

授課老師：Pierre OLLIVIER

只需要上兩個整天但作業不少的一門課。老師在業界工作，但上課主要按照 ppt 講授，上課內容主要讓學生了解如何寫一篇 business plan，以及 Business plan 的架構等等，老師邊上課邊會穿插小組討論，讓大家可以完成分組報告的草稿。不是很有趣的一堂課，如果不想在國外花太多時間寫報告的人可以不要選這堂。

- 1.) 團體報告一：書面 30 頁以內，並與另一組約時間報告加問答 30 分鐘。約六人一組。各組以公司立場寫下公司獲利模式以及 Business plan，包含財務、策略、環境分析、行銷等，並由扮演委員會的另一組組員們審核 business plan 是否通過。
- 2.) 團體報告二：書面 2 頁。各組在扮演委員會時，需要紀錄決議過程，以及審核通過/不通過的原因。
- 3.) 團體報告三：書面 3~5 頁。紀錄自己這組受委員會審核的過程，以及此 business plan 能夠改進的部分。

■ French-Beginner (1 ECTS，總授課時數 12 小時)

授課老師：DAZIN Pascale

法文課共上 8 次，每次只有一個半小時。一開始會有分班考，共分為兩個班，初級班跟進階班，初級班授課內容以基本會話、動詞變化為主，老師會印講義給大家，平時會請大家輪流回答問題練習發音；進階班據說以訓練口說為主，比較像是大家一起用法文聊天。因為只有兩班，Skema 的法文課有個缺點，就是大家的程度不同卻會被分在同一班，老師會以很快的速度從頭教起，對完全沒學過的同學來說會有點挫折、對學過的同學來說則太少新的刺激。在 Skema 若想多練習法文的話，建議可以找法國人語言交換，可以趁機打入法國人的圈子兼練法文，由於 Skema 有蘇州校區能夠讓學生"交換"，因此有些法國學生也會想要練中文，可藉此語言交換。

- 1.) 期中小考試：考上課教的動詞變化與數字、基本會話等等，老師會先告訴大家範圍。考試為加分用，若期末考太糟可以彌補期末考分數。(個人當時因為有事無法考試，但老師仍很好地讓我請假且不用補考)
- 2.) 期末考：內容類似期末考，也有動詞變化與數字、會話等等，老師也會告訴大家考試重點。原本以為期末考會跟期中一樣簡單，但期末難度有提高，因此還是要好好準備。

在學業方面，與我想像中不太一樣的地方是，在 Skema 上台報告的方式並非走正經八百嚴肅套裝路線，而是比較活潑自然的風格。另外，Skema 的學生需要有海外交流經驗以及實習經驗才能畢業，因此周遭的同學若是碩士，都有進行他們所謂的「Gap year」去各地實習。

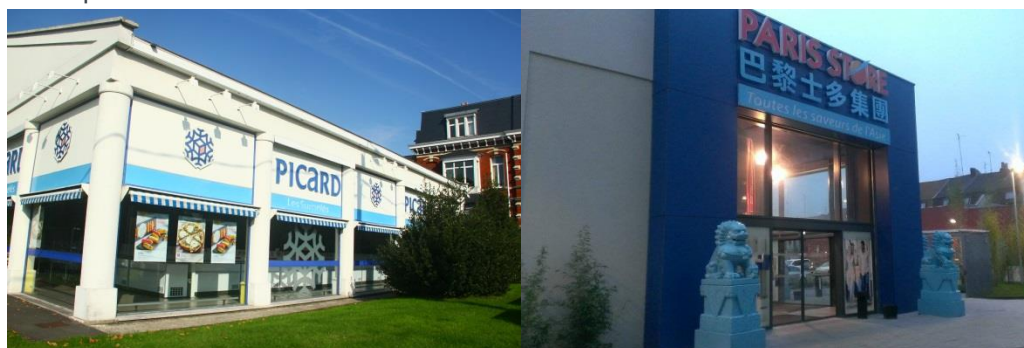
需要特別提醒的是，歐洲的學分制為 ECTS，與政大的學分制不同，以企管系來說 $ECTS/2=政大學分數$ ，且無條件捨去(例 1ECTS 的課=0 政大學分)，各系在學分抵免上略有不同，建議有學分壓力的交換生先規劃好。

[生活及文化交流]

關於生活在法國的食衣住行、銀行開戶、可以參考和我一起交換的強者我室友：曾蕙玲的心得(http://outgoing.iep.nccu.edu.tw/sites/default/files/life_31.pdf)，以及強者我同學：余柔璇的部落格(<http://sabinayu.pixnet.net/blog/category/1739036>)。由於她們已經做了很詳細的介紹，在此作一些補充以及提供不一樣的資訊。

(食)

超市部分，法國除了有學校樓下便宜方便的 Carrefour、聽說更便宜的 Lidle、Monoprix、Match...之外，還推薦 Picard 跟亞洲超市：Paris store。Picard 是一家冷凍食品店，也是法國職業婦女口中的好幫手！裡面有賣冷凍蔬菜、Pizza、可頌、冰淇淋以及各式加熱料理等，在法國人眼中是家品質不錯的冷凍食品店，由於我住的地方附近就有 Picard，偶爾會去光顧一下。Paris Store 則是厲害的亞洲超市，在這裡可以找到火鍋湯底、火鍋料、餃子等等，甚至還有新竹米粉！可說是又大又齊全，一般比較常見的蔬果在家樂福買較划算，如果要買特別的食材再搭 Tramway 或 metro 前往 Roubaix Euroteleport 站到這家店採購。



平時在學校上課，可以到 Skema 的 Caffeteria 加熱自己帶的便當，另外也可以中午到家樂福買學生套餐，有三明治、點心、飲料，帕尼尼還滿好吃的。

(衣)

如果會碰到一月跟七月的 Grand solde 拍賣季，真的不要帶太多衣服來！像我就帶了很衣服到法國結果根本沒穿到，最後還要扛回家，且行李箱沒有空位又不能折扣季買衣服。拍賣季的衣服很多都打五折，甚至更便宜，一定要好好把握啊！

(住)

據交換生彼此間的交流，大家在里爾租屋的房租大概是 300 歐~400 歐元/月(雅房，共用廚房、衛浴)。在巴黎的朋友大概繳 600 歐/月左右。

Skema 沒有提供宿舍，但會提供租屋網站，學生團體也可以協助交換生找房子。之前我曾在 Crous(一個提供學生租屋以及學生餐廳的機構)找房子，但後來 Crous 都沒有回信，加上想要快點辦簽證，於是就沒有住在 Crous 提供的學生宿舍了。

(行)

在里爾可搭 metro、tramway、里爾版 Ubike。我個人都買 10 次票儲值在 PassPass 卡(悠遊卡)裡，會比單買一次便宜，另外也有提供週票，但除非每天都有課，不然不建議買週票，且週票的計算是「週」而非「七日內」，無論在星期幾買都一樣只能用到這週結束。

在巴黎旅行，則可在地鐵站購買 10 次券搭乘 metro、RER 等，買十送一。若在巴黎有需要搭乘當地的 train，則可購買一日券，無限搭乘當地的 train、metro、bus 等。

(育樂)

里爾育樂請見電子報一、二。

(學校生活)

在 Skema 會有一個叫作 S' Konnection 的學生團體幫助外籍生，會舉辦 party，還會請各國交換生上台分享自己國家的文化，也舉辦過一次小旅行，但除非常常參加活動，不然也不會跟 S' Konnection 的人太熟。我個人認為真正打入法國學生的圈子還是有點難度，需要多下點功夫、主動積極一點，如果想認識法國朋友，或許可以找語言交換，分組報告也可以找法國人一組(雖然有風險)，邀請朋友到家裡吃飯一起交換台法美食也是個不錯的方式。據友人的說法，其他非交換生的國際學生 Erasmus student 組織也會辦一兩日的小旅行還有 party，我的交換生朋友滿喜歡的，或許也可參加看看。

跟其他交換生就比較好熟，有時會一起旅行，互相詢問生活上的問題，也會邀請彼此到家裡做料理。在國外的日子一下就過去了，學期很短暫，交換生之間也不一定會修相同的課，想多認識人、了解不同文化的話一定要好好把握交流機會！

另外，跟其他拿碩士學位的陸生也常會自然而然認識，也是個不錯的交流機會。

[交換小提醒]

1. 多帶幾張信用卡：由於我在法國 LCL 銀行拿到的是 mestro card(payment card)，常無法在網路訂票或購物(但現場購物刷卡沒問題)，從台灣帶的郵局 VISA 卡又在 3D 驗證時因輸入密碼錯誤而被鎖住，而解鎖需要本人持身分證、印章、VISA 卡、存摺才能辦理，在國外要是無法刷卡又急著網路訂票的話真的會超級憂鬱。後來申請好另一張信用卡的 3D 驗證帳號密碼才讓我脫離苦海。
2. 開通手機漫遊/買國際電話卡：我個人沒有在法國申請手機門號，平時也幾乎沒有用電話聯絡同學，因此法國門號也不是必需，看個人需求而定，如果不常打電話的話可以出國前開通國際漫遊，緊急時可使用。
3. 學法文(見仁見智)：雖說不學法文也可以在法國生存，但我覺得學了法文再交換收穫更大。法國人對說英文很沒自信，如果不會法文的話，交流的對象就被限制在學校的學生或年輕人，若懂一點點法語，在路上問路、買東西、遇到困難等情況會比較容易獲得幫助。且先學法文再出來交換，法語進步的速度也會比較快。
4. 把握免費博物館：在法國，每個月的第一個假日可以免費進入許多美術館，另外，有法國學生簽證的話也可以省下羅浮宮、奧賽美術館、聖母院塔樓、聖米歇爾山修道院等等門票，因此參觀國家級博物館可以先拿護照詢問櫃檯是否有優惠。
5. 請先 Rendez-vous：法國辦事喜歡「預約」制，到銀行開戶要預約，有時候找助教也要預約，因此辦事可能需要跑兩次或以上，但就當作培養耐心，習慣就好。
6. 機票日期不要訂在七月中以前：原本以為在網路填完 Skema 所要求的資料，Skema 就會寄入學許可到台灣了，但事實上，我在 7/2 才收到入學許可，申請法國學生簽證又必須持入學許可面試並繳件，我在出國的前一天(7/24)才驚險地拿到我的簽證(若沒有不斷催促可能會更久)，萬一沒有拿到簽證就只能花錢改機票，所以之後申請 Skema 又想要在暑假先去歐洲玩的交換生一定要留意。