

聖彼得堡大學交換生活報告

2013 Fall Semester

郭建國(風管系100級)

1. 交換學校介紹及課程等學術方面資訊

交換學校介紹: 1724 年創建，世界排名大約在 240 位，算是聖彼得堡最好的大學。

課程: 選課採取先搶先贏的方式，碩士班的人數比較多，所以如果有想上的課要在開放選課的時候立刻搶!聽過最搶的是開放 12 分鐘內就被選滿了；學士班就可以悠悠哉哉的選課，不會選不上。

值得注意的是，有些課程的時間是不固定的，有的課程全部只濃縮在一個禮拜一次拚完，從禮拜一到禮拜六、早上到下午都是那門課，所以在選課的時候務必注意有沒有衝堂的情形發生。

在此分享一下我修過的課程:

Doing Business in Russia:

開學前兩個禮拜就會全部上完，會請成功的企業家來演講，還有企業參訪，沒有考試，只有一個最後的大報告，做 do business in Russia，試著在俄羅斯創業；課程不硬，可以跟很多不同國家的人混熟。

計量經濟學 Econometrics:

教科書用 Introductory Econometrics- A Modern Approach by Jeffrey M. Wooldridge. 不過教授主要用投影片加上 Stata 在電腦教室上課，教科書參考用 XD 老師上課很認真，不能睡覺不能講話，主要是學習應用 stata 軟體來描述與預測未來經濟的變化；小考有六次，全部都是應用 Stata 的題目，期末要交一個書面報告，分析 Nasdaq 上的一檔股票，然後利用 stata 分析，自己預測股價，然後比較跟實際上有沒有落差。期末考總分 50，10 分選擇題考觀念，另外有四題 Stata 的題目，需要把平常上課用過的 test 記起來，Normality test、Hetttest

等等...知道該怎麼判定 H_0 、 H_1 。

個人覺得這門算是蠻硬的課，每堂課都要專心聽講，不過可能也因為我沒修過個經所以不太熟吧。

資料管理 **Data Governance**

也是在電腦教室上課，在一個學期內有四次作業，一次期中考一次期末考。作業分別是 Access、Oracle E-shop、Oracle SQL、Tableau。四個都是非常非常實務的作業，我覺得很有趣，先利用 Access 建立自己的資料庫，然後用 e-shop 學習拍賣網站的運作、庫存銷量與利潤，之後利用 SQL 指令讓查閱資料易如反掌，最後 Tableau 神器可以很清楚的把 Data 轉換成 information，讓人很清楚的將一大堆數字轉換成圖表，易於了解箇中道理。

期中考很簡單，全部都是選擇題，上 BlackBoard 看參考書跟教授給的 ppt 就 ok 了，期末考除了選擇題、閱讀文章，還加上作業的內容，只要作業有認真做應該不會太難，教授人很好，不會刁難。

俄文 **Russian Language**

學俄文，依照程度分成六組，老師教得不錯，不過進度很快，如果是初學者需要自己多花點心思去學才會跟得上進度。初學者班的考試不難，只要上課有認真就行了。

另外，學校的語言中心也有開俄文課程，一個禮拜 8 小時，不過我沒有修就是了。

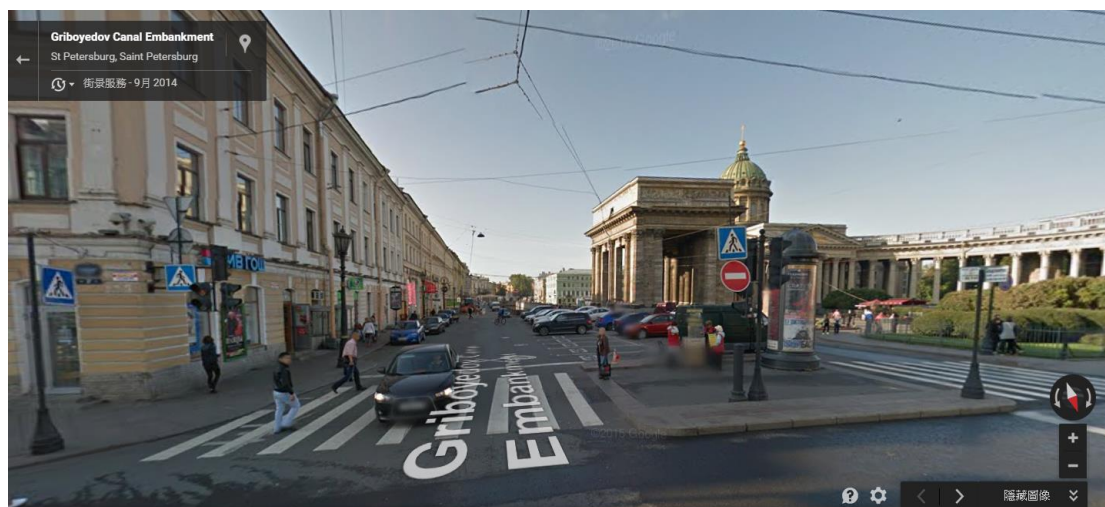
生活及文化交流

食物：

1.俄式平價自助餐：столовая，管理學院學士班跟碩士班大樓內都有 столовая，主食通常有白米飯、稀飯、馬鈴薯，肉有雞豬魚肉，沙拉果汁也都有。雖然沒有特別好吃，但是至少便宜而且可以填飽肚子，不需給小費。

2.Café：咖啡館就不多介紹了，不過特別的是俄國人喝茶跟咖啡都加很多糖!推薦 Kazan 教堂面對 singer building 右手邊的一間咖啡甜點店，在 Kofe House 的

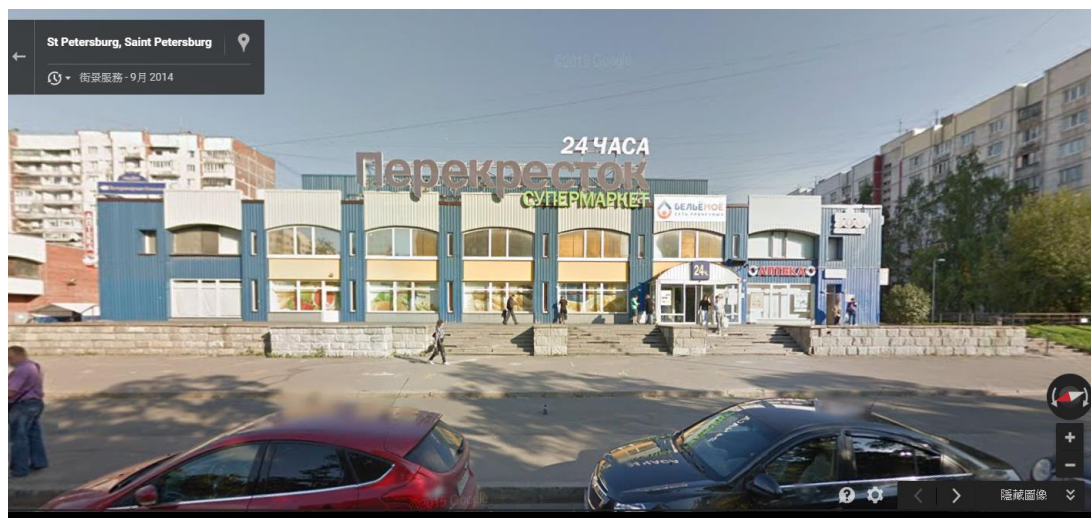
右手邊，甜點很好吃 :P 。



3.餐廳 Restaurant :

4.速食連鎖餐廳：在彼得堡該有的連鎖店隨處都有，像是麥當勞、漢堡王、Subway 等。

大部分的時候我是在宿舍自己弄來吃，連鎖超市最近、種類最少的是 Diksi，中型的是 Perekrestok



大型的是 lenta，在管院大學部大樓附近，詳細位置可以參考 Survival Guide.

服裝：冬天的話洋蔥式穿法，手套、圍巾、毛帽、靴子是禦寒的好幫手，聖彼得堡灰塵多，穿淡色系衣服容易髒，推薦深色系衣服。要買衣服可以去 Galeria，大型連鎖品牌應有盡有，Zara、GAP、H&M 等等。

住宿：在宿舍可以認識很多人，包括室友，室友的朋友，朋友的朋友等等。雖

然宿舍規定禁止喝酒，但是其實抓的不嚴，晚上不要太吵鬧其實管理員大媽睜一隻眼閉一隻眼。宿舍開 party，或是食物分享會、Taiwanese Food Festival 等等自行舉辦活動，邀請親朋好友一起參加的活動都可以認識很多人。



交通：

分為地鐵 Metro、有軌電車、公營公車、商業公車(小巴)，學生可以辦月票，一個月 750Rub 左右吃到飽，如果常常坐車的人可以考慮。

學校：

大學部地址：pereulok Dekabristov, 16，從宿舍出發的話，公車 no.7, no.11, no.151, no. 47(站牌在 Killfish 前面)等等往 lenta 方向搭兩站到最後一站，再走過去約 25 分鐘

研究所地址：Volkhovskiy pereulok, 3，從宿舍出發，公車 no.11, no.47(站牌靠宿舍這邊)最快，沒塞車 40 分鐘內會到；no.7 會繞瓦島繞很久，約一個小時到；搭地鐵從 Primorskaya 到 Vasileostrovskaya，再走路過去也行。

剛開始去不熟悉路線，可以用 google map 找路線，然後 Screen shot 帶在身上，才不會迷路。

活動：

Introduction Week 的活動建議參加，可以跟很多人混熟，也去很多地方玩：參觀古蹟 peterhof、Peter paul Fortress、一堆教堂，啤酒工廠參觀、伏特加品嚐，晚上也會揪一揪一起 pub crawl 或是去 bar 喝酒。Cp 值高!

交換需注意之事項

強大的 Survival Guide 2014-2015 version:

<https://drive.google.com/open?id=0B-DV4kGJMd3RYUI1YjNpOHFSZ2s&authuser=0>

內容豐富，把所有去彼得堡交換的大小瑣事都寫進去，極推薦!

簽證：GSOM會先email要求填基本資料，然後會寄邀請函到學校，拿到邀請函之後就可以去雙都協辦簽證。

<http://www.usia.com.tw/service1-1.html>

保險：出國180年內可以保旅平險，推薦保產險公司的旅平險。保險後記得隨身攜帶保險卡。

禮物：可以帶一些禮物去送接待的 buddy 或是室友，像是鳳梨酥、書法、春聯、台灣國旗等等，主要是凸顯台灣特色。

機票：如果交換後還要去別的國家玩的話，可以考慮買單程機票就好，因為回

台灣不一定要從聖彼得堡回，之後決定好旅行計畫後再訂機票也可以，不過通常機票是離出發時間越近越貴就是了。

Youth hostel 卡：如果出去玩有要住 youth hostel 連鎖青年旅館的，可以去辦一張會員卡，約六百元。

<http://www.yh.org.tw/member.asp>

關於錢：

聖彼得堡除了小攤販、大眾運輸外，大部分商店、超市都是可以刷卡的(Visa、MasterCard)，也會有提款機可以跨行提款，據說 City Bank 帳戶存款超過 30 萬的話跨行提款免手續費，如此可以規避匯率風險，手上也不會拿太多現金。

換匯的話，機場、各大火車站不意外的匯率最差，據說 Galeria 附近有一間匯率很好的換匯店，但我不知道確切位置在哪。

最後：

常常跟外國人聊天的時候，會問中國跟台灣有什麼差別？中華民國跟中華人民共和國差在哪？是不是同一個國家？台灣最出名的是什麼？這些問題都值得我們事先先想好，做好功課，才知道怎麼去應對進退 😊