

韓國成均館大學—生活報告

企研所 彭采榛

Part 1—成均館大學及韓語語學堂介紹

成均館歷史

成均館大學始於 1398 年，為當時朝鮮王朝所設立的成均館，在 1400-1418 年朝鮮太宗開創了王室弟子進入成均館學習的傳統，是朝鮮王朝當時的最高國立教育機關。從 1953 年起，成均館大學改制為綜合性大學，並在之後陸續成立了許多學院，且於 1978 年在京畿道水原市建立自然科學校區。1996 年三星集團成為成均館大學背後的財團，對於自然科學領域進行多項投資。

成均館校園

成均館大學分為首爾和水原兩個校區，人文與社會科學類院系位於首爾校區，自然科學類院系位於水原校區。首爾校區位於首爾市中心，距離地鐵惠化站很近，走路約 10 分鐘即可到達，校內也有至地鐵站的接駁車。成均館是韓國朝鮮王朝時期的最高學府，相當於中國古代的國子監、太學，原朝鮮王朝成均館的位置，與昌德宮、昌慶宮和宗廟位於同一座山上。成均館占地面積 1 萬平方公尺，保留著包括「明倫堂」和「大成殿」等 18 棟古建築物，銀杏盛開時非常美麗！（如下圖）



成均館明倫堂前院中有兩顆 600 年樹齡的參天古銀杏樹，朝鮮中宗 14 年由大司成尹倬所種。銀杏樹在儒家思想里有特別的意義。據說孔子喜歡在銀杏樹讀書、冥想、傳授弟子。這兩顆古銀杏樹就是成均館大學的標誌（如下圖）



位於距離首爾 45 公里的水原校區建於 1978 年，是學校自然科學類院系的所在地，有一座非常漂亮的圖書館！（如下圖）



成均館大學韓語語學堂

韓國為了推廣韓語，許多的大學裡面都設有語學堂，語學堂其實就像是台灣學校裡面的語言中心一樣，比較不同的地方在於台灣的語言中心還是會開設課程給校內的學生，但是韓國的語學堂比較像是專門為了外國人而設的語言學校，因此大部分學校的語學堂學費其實相當昂貴！

來到成均館交換的很大一個優點就是，交換生修習語學堂的課程是免費的！成均館的交換生可以修的韓語課程有兩種，一種是周一至周五都要上課，每天大約上 4.5 個小時，就是所謂的「正規課程」，一期兩個月；另一種則是一周僅上兩次，一次 3 個小時，我所修習的是「正規課程」，課程非常的紮實，如果有機會來成均館交換，非常建議修習 1-2 期的韓語正規課程，以下介紹之：

1. 分級制：

共分為 6 級，申請休習時會先做韓語測驗，根據能力再分到適合的等級裡面。

2. 課程內容：

下表為每日的課表

第一節課	文法
第二節課	會話
第三節課	閱讀/寫作/深化聽力/實用韓語 (不同主題輪流上)

(每節課約 1.5 小時)

3. 評分方式：

評分由「期中考、期末考、出席率、上課態度」組成，每一期結束後的成績必須通過才能夠修下一級的課程。正規課程的期中考、期末考都是需要花時間去準備的，除此之外，語學堂非常重視出席率，出席率不足很有可能需要重修哦：

4. 修習心得

其實大部分的交換生因為想要修校內其他的課程，以及不想被綁住大部分的時間，因此都不會選擇正規課程，而會選擇另外一個一周只上兩次的那門，但是兩種課程的學習效果真的差很多！非正規課程學了四個月的進度甚至連過去式都還沒教到，所以如果想學韓語的話真的非常推薦修正規課程！我在成均館的五個月期間，修了一級跟二級的課程，學一個級別大概就像是在台灣學半年到一年的進度一樣，而且正規課程一期的學費其實要 160 萬韓圓左右，成均館對交換生很好，不收學費，很多其他韓國的大學就算是交換生也是要收學費的！語學堂一級跟二級的課程內容其實還滿有趣的，即使每天上也不會覺得枯燥乏味，因此對於初學者來說是一個很棒的學習機會！

嗆辣韓食

如大家所知，韓國的食物大多都是有辣的，所以不敢吃辣的人來到韓國生活是會有點辛苦！除此之外，韓國人確實也是三餐都有泡菜，如果本來就喜歡韓國泡菜的話，來到這邊會覺得很棒！一開始來的話，建議還是先不要吃太辣的菜餚，等腸胃稍微習慣以後再吃辣一些比較安全。另外，因為韓國是一個相當群體主義的國家，所以一個人如果要外食是有點辛苦的，通常外食的話結伴會比較方便，因為很多餐點都是兩人以上才能點的！以下推薦五個月以來，我最愛的成均館美食！

1. 明星都推薦的辣炒年糕

在哪兒：飯捲天國旁，有許多阿珠媽的那家，店內可以看到許多明星的簽名牌子，也可以在店外直接站著吃。

這家辣炒年糕是我在韓國吃過最好吃的，在成大也相當有名氣，但是相當有辣度的哦！我一開始吃的時候還需要過熱水，但後來習慣以後就覺得剛好，交換期間有幾次台灣的朋友來找我，我都會帶他們來這家店品嚐！冬天的時候點一份辣炒年糕再配上一支魚板，在小小的店裡面享用真的超級幸福！（如右圖）



2. 濃郁起司豬肉鍋&韓式炒飯

在哪兒：正門附近的小鐵門，Juicy 附近，搜尋「明倫谷」即可。

這個也是韓國的特色美食之一，反而比較少外國人知道，這家餐廳就需要兩個人以上才能點，價錢是以人數算的，一個人 6000 韓圓，有許多樣小

菜可以無限續，小菜的品質也很好！快吃完豬肉起司鍋的時候，留一些份量請店員做成超美味的韓式炒飯（如下圖），這家餐廳可以吃得非常飽，是超美味又滿足的一餐！



3. 超入味韓式拌飯

在哪兒：後門的GS25超市斜對面，用餐時間外面有排店的小店就是了！

這家是韓國當地的學生帶我來吃的，最推薦燉雞肉配韓式拌飯（如下圖）！這道菜不會辣，很適合不敢吃辣的人點，因為位置離學校非常近，中午用餐來這裡也相當方便！



4. 成大學生最愛的校內餐廳

如果是像我一樣每天早上下午都有課的話，中午就必須在學校用餐，最常吃的是學生餐廳，經營館的學生餐廳是校內比較好吃的，但是菜色相當

一成不變，大概一個月以後就會很膩了！相比之下我非常推薦經營館旁邊的教授館，教授館 1 樓的餐廳比較好吃，每天只有兩種餐點，一種是韓食，另一種則是西式或是日式，菜色非常豐盛，每個禮拜大約都可以來吃一次！（如下圖）

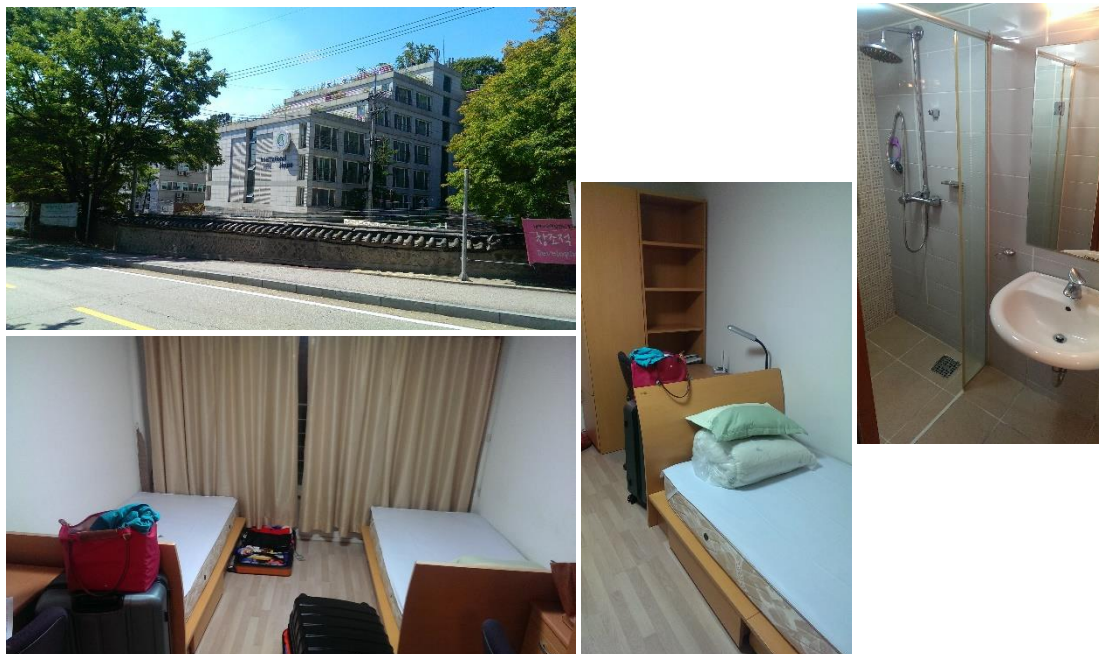


另外要特別推薦的是教授餐廳裡面的咖啡廳，這個優格冰淇淋鬆餅是成大學生的最愛（如左圖）！有時中午不想吃太多的時候，也會點一份在配上一杯咖啡，很適合女生的份量！

黃金住宿地點 I-house

交換生可以住的住宿有好幾棟，不管住在哪一棟，住宿費都是一樣的，一學期 150 萬韓圓，我住的是離學校最近的 I-house，而且 I-house 離地鐵惠化站也很近，走路約 7 分鐘，所以不管是上課還是去別的地方，都非常的便利。I-

house 的房型是兩人一間，房間內有分離式衛浴，非常方便！整體來說和政大自強十舍很像，I-house 的一樓有公用廚房，很大設備也很齊全，如果會煮飯又剛好住到這裡會非常省錢哦！（如下圖）



韓服文化體驗

來韓國一定要試試傳統的韓服，我是修了寒假的課程 WISE Program（電子報中將詳述），這個課程裡面有安排一些文化活動給交換生參加，其中一個活動就是韓服的解說及試穿（如右圖）。



其實韓國有一些古蹟如果穿韓服的話，門票就免費，也不用擔心專著韓服走在路上很突兀，因為在某些景點真的有很多人穿著韓服，而且韓國人的比例還比外國人高許多呢！另外有一些專門給外國人體驗的免費活動，來到韓國以後都還可以再找找相關的資訊！

Part 3—交換生需注意事項

1. 外國人登錄證

這個是一定要辦理的一個證件，詳細所需的資料證件上網都很容易找到，比較需要注意的事情是，因為開學期間會有非常非常多的中國學生到韓國來，他們也需要辦理外國人登錄證，所以出入境管理局會非常多人，因此建議一到韓國以後，拿齊相關文件後就趕快去辦理，而且要找冷門一點的時間，不然很容易排上 3-4 個小時，辦理好以後也才能夠開戶，搭乘韓國國內的飛機也需要看外國人登錄證，簡單來說很多時候都惠需要用到，所以外國人登錄證愈早辦愈方便！

2. 語學堂課程申請

語學堂的韓語課程和成均館其他的課程是分開申請的，其他課程就是一班的選課系統，但是語學堂的韓語課程需要事先申請，也就是在台灣的時候就要準備相關的資料，e-mail 給負責的人，如果已經確定申請到成均館，一定要趕快開始辦理，不然會很容易忘記，等到了韓國以後就很難再申請到這個課程了！

3. 宿舍門禁

成均館的每一棟宿舍都是有門禁的，半夜 1 點到清晨 5 點是只出不進，所以一定要特別注意，因為這個門禁是沒有通融的空間！如果遇到了學校辦的活動，像是校慶，成均館的校慶都舉辦得相當盛大，這樣的情況學校就會發證明書，這時候再將證明書拿給宿舍的警衛就可以了，但也只有這樣的情況才可以超過門禁回宿舍，因為台灣的宿舍大多沒有門禁，因此一開始會有點不習慣，一定要記得在門禁時間前回來！